

AU MOMENT de L'ALERTE ?

NE PAS FAIRE

Bannir les mauvais réflexes !

- ▶ Ne pas aller chercher ses enfants à l'école ;
- ▶ Ne pas prendre la fuite en voiture, vous risquez d'être bloqués dans les embouteillages et l'habitacle de votre voiture est très perméable ;
- ▶ Ne pas aller aux portes de l'usine ;
- ▶ Ne pas téléphoner ;
- ▶ Ne pas fumer.



FAIRE

De bons réflexes pour mieux agir !



Rester dans le bâtiment ou se diriger vers le bâtiment le plus proche ...

Avant d'entrer dans le local de confinement ...

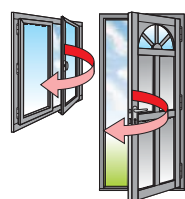
- ▶ Fermer toutes les portes et fenêtres du bâtiment ou du logement ouvrant sur l'extérieur ;
- ▶ Arrêter le chauffage et la ventilation du bâtiment si l'arrêt n'est pas prévu dans le local de confinement ;
- ▶ Se diriger rapidement vers le local de confinement ;
- ▶ Limiter l'ouverture des portes du local de confinement afin de minimiser la pénétration des polluants à l'intérieur de celui-ci ;
- ▶ Veiller à ouvrir les portes successives l'une après l'autre ;
- ▶ Si l'entrée du local dispose d'un sas d'accès, utiliser si possible les portes de ce sas en 2 temps.



Les premiers gestes dans le local de confinement ...

- ▶ Arrêter le chauffage et la ventilation du bâtiment si l'arrêt est prévu dans le local ;
- ▶ Vérifier que toutes les personnes devant être présentes le sont ;
- ▶ Fermer les entrées et sorties d'air volontaires "obturbables", puis renforcer l'étanchéité par "colmatage" à l'aide de rubans adhésifs ;
- ▶ Faire asseoir les personnes présentes ;

Pour se protéger efficacement d'un nuage toxique, la présence d'un local de confinement très performant ne suffit pas à elle seule : il faut aussi savoir comment l'utiliser. Pour cela, rien de tel que de bons réflexes !



Fermer portes et fenêtres



Stopper la ventilation



Entrer dans le local



Ne pas polluer le local

Arrêter le chauffage



Faire l'appel



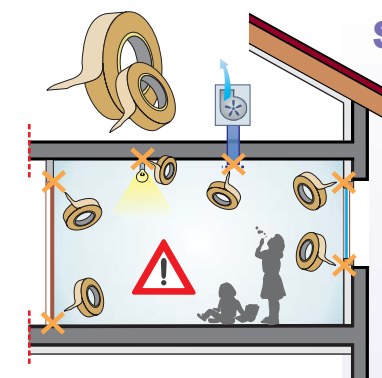
Obturer et scotcher
Les entrées d'air volontaires

Rester calme

▶ Renforcer l'étanchéité à l'air du local par "colmatage" des liaisons sensibles et des éventuelles points d'infiltration :

- Les portes et fenêtres intérieures et extérieures du local ;
- Les coffres de volets roulants ;
- Les trappes et éléments traversant les parois ;
- Les points de passage des équipements électriques installés sur les parois (prises de courant, interrupteurs, éclairage...)

▶ Mettre en marche la radio et se caler sur la fréquence d'émission régionale (France Bleue).



Scotcher les points d'infiltration

Allumer la radio

Pour plus de renseignements sur les défauts d'étanchéité souvent rencontrés, le CETE de Lyon a réalisé plusieurs guides dont : **Éléments pour mettre en oeuvre une stratégie de « confinement » en cas de pollution atmosphérique accidentelle**, 2007. **Perméabilité à l'air de l'enveloppe des bâtiments : Généralités et sensibilisation**, 2006.



DURANT L'ALERTE ?



A l'intérieur du local de confinement ...

- ▶ S'armer de patience ;
- ▶ Ne pas fumer ;
- ▶ Occuper les enfants par des jeux calmes pour garantir un air respirable ;
- ▶ Ecouter la radio ;
- ▶ Si vous sentez des picotements, placer un linge humide contre le visage et respirer à travers ;
- ▶ Si les pompiers ou une autorité publique (Mairie) vous contactent, suivez leurs consignes.



Pendant la durée du confinement, prise souvent inférieure à 2 heures, les effets secondaires comme l'augmentation de la température intérieure et de la concentration en dioxyde de carbone, ou encore la raréfaction de l'oxygène, ne posent pas de problème dans la mesure où le volume minimal par personne est respecté.

Attention ! Ces effets secondaires augmentent avec l'activité des personnes confinées. Pour cela, il convient de rester le plus calme possible.

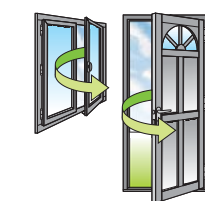


JUSTE APRÈS L'ALERTE ?



A l'intérieur du local de confinement ...

- ▶ Ouvrir en grand portes et fenêtres ;
- ▶ Enlever le ruban adhésif des portes, fenêtres, entrées et sorties d'air, bouches de transfert... ;
- ▶ Remettre en service :
 - Les bouches de ventilation et de transfert (passage de l'air libre) ;
 - La ventilation ;
 - Le chauffage (en période hivernale).



Aérer abondamment le local

Remettre en service

AU LENDEMAIN DE L'ALERTE

Remettre à niveau l'armoire du local !

- ▶ Enlever les piles du récepteur radio, et les remplacer éventuellement ;
- ▶ Remettre la longueur de ruban adhésif utilisée ;
- ▶ Renouveler le stock d'eau potable.

La rédaction d'une fiche de consignes, propre à chaque établissement, permet d'entériner une approche globale de prévention des risques à l'échelle de l'établissement. Seule une telle approche peut assurer la sécurité des personnes en cas de crise.

Il s'agit en effet de mettre en relation, d'un côté les mesures structurelles sur le bâtiment et sur le local de confinement, qui peuvent être prescrites par le Plan de Prévention des Risques Technologiques (PPRT), et d'un autre côté, les règles comportementales qui ne sont pas du ressort d'un PPRT, mais des plans de secours : Plan Particulier d'Intervention (PPI), Plan Communal de Sauvegarde (PCS), Plan Particulier de Mise en Sécurité (PPMS).

UNE FOIS PAR AN

Assurer une maintenance complète !

- ▶ S'assurer du bon fonctionnement de la coupure de la ventilation et du chauffage ;
- ▶ S'assurer du bon fonctionnement des clapets anti-retour dans les conduits de ventilation s'il y a lieu ;
- ▶ Remplacer le stock de piles destiné au récepteur radio et à la lampe ;
- ▶ Vérifier le bon fonctionnement du récepteur radio ;
- ▶ Vérifier l'état des joints des fenêtres et des portes ;
- ▶ Vérifier la péremption des rouleaux de rubans adhésifs. La date de mise en place doit être notée sur les rouleaux afin de pouvoir les remplacer tous les deux ans.



La réalisation d'un exercice d'alerte annuel est une bonne occasion de faire le point sur la maintenance.

RAPPEL

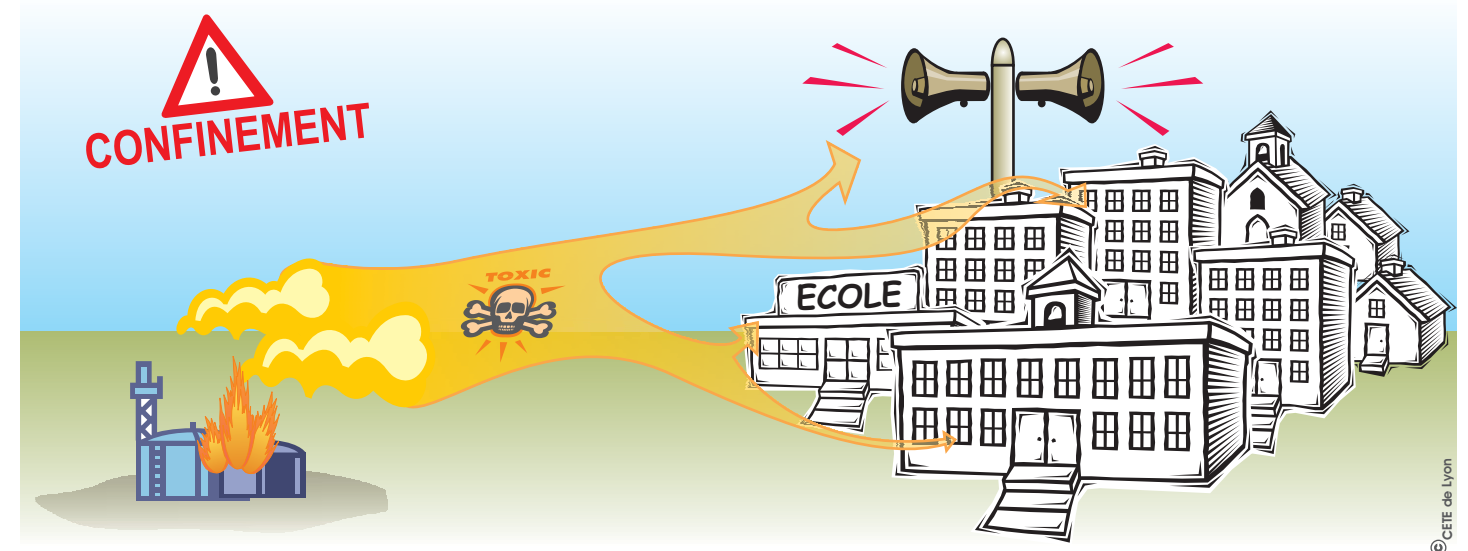
Matériel et équipements à prévoir !

- ▶ Quelques bouteilles d'eau, même si un point d'eau existe dans le local ;
- ▶ Un seau en l'absence de sanitaires ;
- ▶ Du ruban adhésif de largeur 40 à 50 mm minimum et en quantité suffisante ;
- ▶ Un escabeau pour faciliter le colmatage manuel ;
- ▶ Des jeux, de la lecture pour occuper les personnes confinées ;
- ▶ Des linges, un poste de radio autonome, une lampe de poche ;
- ▶ **Un exemplaire de la fiche de consignes.**

Vos contacts au CETE de Lyon :

Département Villes et Territoires
Groupe Habitat Urbanisme et Construction
Domaine Construction
46 rue St-Théobald BP 128
38081 L'ISLE-D'ABEAU Cedex
Contact : Gaëlle Guyot Tél : 04.74.27.51.67
Mél. : gaelle.guyot@developpement-durable.gouv.fr

Rédacteurs : Gaëlle Guyot et Romuald Jobert, Novembre 2008



AVANT L'ALERTE ?

Organiser un exercice annuel d'alerte pour :

INFORMER

- ▶ Diffuser, afficher la fiche de consigne et renseigner sur la procédure de mise à l'abri ;
- ▶ Faire connaître les locaux aménagés pour le confinement et les cheminements pour y parvenir.



La fiche de consignes



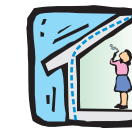
Les plans du bâtiment

PRÉPARER

- ▶ Se familiariser avec les consignes du confinement et en particulier :
 - l'arrêt de la ventilation et du chauffage ;
 - la fermeture des fenêtres ;
 - le renforcement de l'étanchéité des fenêtres par pose d'adhésif aux liaisons ouvrants dormants ;
 - l'obturation des bouches de ventilation.



Les cheminements d'accès



Le local de confinement

ECOUTER

- ▶ Faire écouter et reconnaître le signal sonore de début et de fin d'alerte ;
- ▶ Vérifier que toutes les personnes entendent la sirène ;
- ▶ S'assurer que l'alerte donnée par la sirène ne soit pas confondue avec un autre signal d'alerte (incendie, ...)

